

侧拱起，尾节呈锐三角形，前缘钝圆，两侧缘稍凹。

标本测量	头胸甲长/mm	头胸甲宽/mm
♂	15.0	26.2
♂	5.7	10.0
♀	14.0	23.6
♀	15.1	25.5

标本颜色 头胸甲及螯足浅褐色至绿褐色，但螯足指节末半部呈紫色，指尖浅褐色。步足淡蓝色，腕节、长节具紫色斑点，呈环带状排列。

生境 生活于潮间带下区至水下 40 m 近岸的砂质海底或死珊瑚礁块下。

模式标本产地 夏威夷群岛。

地理分布 广西、海南、台湾、西沙群岛；本种广泛地分布于热带印度-太平洋区，从夏威夷，塔希提，日本，马来西亚，澳大利亚向西，印度，拉克代夫群岛，红海，马达加斯加，东非。

(93) 鹿儿岛短桨蟹 *Thalamita kagoshimaensis* Sakai, 1939 (图 111, 图版 XII: 7)

Charybdis sp. Urita, 1926: 7.

Thalamita kagosimensis Sakai, 1939: 419, text-fig. 14; 1965: 124, pl. 63, fig. 4; 1976: 375, text-fig. 198; Stephenson, 1972 b: 48; Dai & Xu, 1991: 29–31, fig. 22; Huang & Yu, 1997: 142–143; Ng, Wang, Ho & Shih, 2001: 21.

标本采集地 1♂, 南沙群岛 (3°33'N, 111°16'E), 水深 46 m, 砂质泥底, 1959. XII. 11; 1♂, 广西北部湾 (19°15'N, 106°00'E), 1960. VII. 9; 1♂, 广西北部湾 (20°30'N, 108°30'E), 46 m, 1959. XII. 11; 1♂, 广西北部湾 (19°45'N, 108°00'E), 水深 63 m, 泥质砂底, 1959. XII. 4; 2♂♂, 广西北部湾(19°30'N, 107°30'E), 水深 54 m, 泥质砂底, 1960. II. 9; 1♂, 广西北部湾 (19°45'N, 106°30'E), 水深 33 m, 泥质砂底, 1960. II. 8; 1♀, 广西北部湾 (20°30'N, 108°30'E), 水深 48 m, 粉砂质泥底, 1960. IV. 18; 1♀, 广西北部湾 (19°45'N, 108°30'E), 水深 62 m, 砂质泥底, 1960. IV. 18; 2♂♂, 广西北部湾 (21°00'N, 108°15'E), 水深 30 m, 泥质砂底, 1960. IV. 21; 1♀, 广西北部湾 (20°00'N, 107°30'E), 水深 34 m, 贝壳砂底, 1960. IV. 13; 2♂♂, 广西北部湾 (19°45'N, 107°30'E), 水深 49 m, 泥质砂底, 1960. IV. 19; 1♂, 广西北部湾 (19°30'N, 107°30'E), 水深 59 m, 1960. V. 14; 1♂, 广西北部湾 (18°30'N, 107°00'E), 水深 62 m, 砂质泥底, 1960. V. 25; 1♀, 广西北部湾 (19°45'N, 108°45'E), 水深 57 m, 砂质泥底, 1960. VII. 5; 1♂, 广西北部湾 (20°00'N, 108°30'E), 水深 63 m, 泥质砂底, 1960. VII. 11; 1♂, 广西北部湾 (20°15'N, 107°00'E), 水深 31 m, 泥质砂底, 1960. VII. 12; 2♂♂, 广西北部湾 (18°30'N,

106°30' E), 水深 42 m, 泥砂底, 1960. VII. 10; 1♂, 广西北部湾(19°15'N, 106°00'E), 水深 27 m, 泥砂底, 1960. VII. 9; 2♀♀, 广西北部湾 (19°45'N, 108°30'E), 水深 69 m, 粉砂质泥底, 1960. X. 9; 1♀, 广西北部湾 (20°00'N, 108°30'E), 水深 60 m, 泥质砂底, 1960. XI. 4; 1♂, 广西北部湾 (20°00'N, 108°15'E), 水深 30 m, 泥质砂, 1960. XI. 13; 1♂, 广西北部湾 (20°30'N, 108°30'E), 19 m, 1960. IV. 15。

形态描述 头胸甲的宽度约为长度的 1.4 倍, 表面密具短绒毛, 额后区具 1 对短而不甚明显的隆线, 胃区具 1 横行颗粒隆线, 从前侧缘末齿基部引入 1 隆线, 其中部为 1 条完整的隆线。心区及后鳃区各具 1 对短隆线。额具 4 叶, 中部的 1 对较窄, 两侧的 1 对较宽, 约为中部 1 对的 2 倍, 内眼窝角稍拱, 窄于侧额齿, 背眼缘具 2 缝。前侧缘具 5 齿, 第 1 齿最大, 其外侧缘弧形, 第 2、第 3 齿最小, 第 4 齿较第 5 齿稍短而宽, 末齿较锐。

第 2 触角基节宽, 表面覆有颗粒, 具 1 条由 7—8 枚颗粒组成的隆脊。

第 3 颚足长节的长度与宽度约相等, 内缘拱起, 外末角稍突出; 座节表面具颗粒, 中部具 1 纵沟, 外肢粗壮。

螯足稍不对称, 表面具鳞状颗粒及短绒毛, 长节三棱形, 前缘末半部具 2 大刺 1 小刺, 腕节背面具 2 条隆脊, 内末角具 1 细锐刺, 外末角的 1 刺很小, 掌节背面具前、后排列的刺 3 枚, 基部具 1 刺, 两指长度约与掌部相当, 内缘具大小不等的三角形齿, 末端尖锐稍内弯。

步足细长, 末对游泳足指节长卵形, 末端尖锐, 长节后缘光滑无齿。

雄性腹部三角形, 第 1—第 3 节呈隆脊形, 第 3—第 5 节愈合, 节缝隐约可辨; 第 6 节的两侧缘基半部平行, 末半部稍拱, 宽度约为长度的 1.2 倍; 尾节呈尖锐的三角形, 长度大于宽度或长宽相近。

雄性第 1 腹肢细长, 稍弯向外侧方, 末端扩大, 呈倒靴状; 近末端背侧具 8 枚长锐刺, 排成 2 列, 随后外缘有 1 列刺向颈部延伸, 颈部的刺明显短小, 颈部的内侧也具 1 列小刺。

标本测量	头胸甲长/mm	头胸甲宽/mm
♂	11.9	16.9
♂	14.4	20.2

标本颜色 头胸甲胃区、心区及后鳃区各具绛红色斑。螯足 2 指末端呈红色, 步足长节及前节各具 2 条红色条带, 腕节及指节各具 1 红色条斑。

生境 生活于 10—69 m 水深的砂质泥或泥质砂质浅海底。

模式标本产地 日本鹿儿岛。

地理分布 广西北部湾、南沙群岛; 日本。

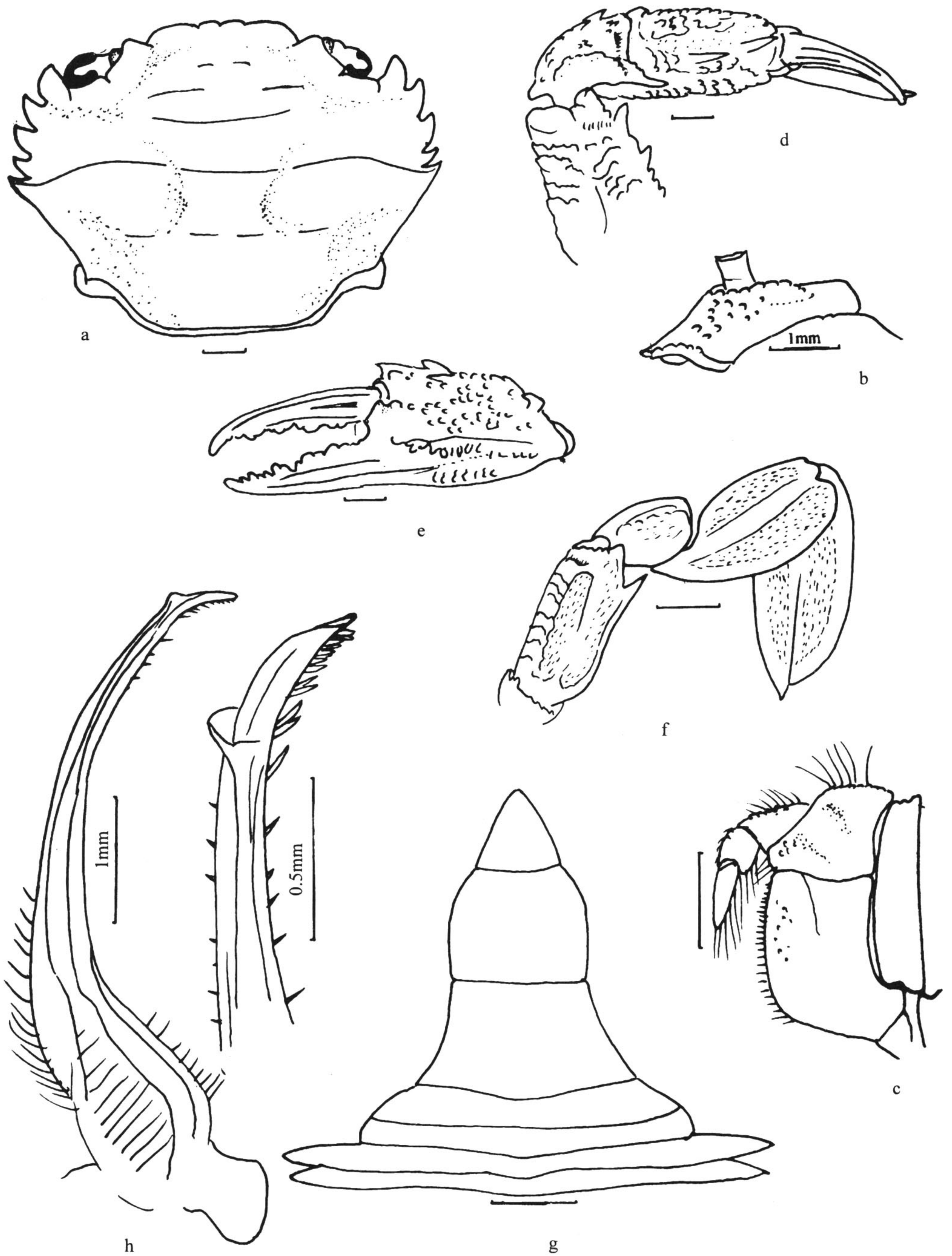


图 111 鹿儿岛短桨蟹 *Thalamita kagoshimaensis* Sakai

a. 头胸甲; b. 第2触角基节; c. 第3颚足; d. 左螯足; e. 左螯掌节外侧面; f. 游泳足; g. 雄性腹部; h. 雄性第1腹肢及其末端放大(标尺: 未注明者均为 2 mm)